

SIA "R GRUPA"
MATERIĀLU KVALITĀTES PRASĪBAS

APAĻKOKS

1. Piegādājot FSC kontrolētus kokmateriālus vai koksnes atliekas, uz pavadzīmes (PZ) ir jābūt piegādātāja COC/CW sertifikāta kodam un norādei:
 - 1.1 **FSC kontrolēta koksne** (FSC CW).

2. Piegādājot FSC sertificētus kokmateriālus vai koksnes atliekas, uz pavadzīmes (PZ) ir jābūt piegādātāja COC sertifikāta kodam un vienai no norādēm:
 - 2.1 **FSC 100 %**;
 - 2.2 **FSC Mix Credit**;
 - 2.3 **FSC x* %** (*x - sertificētas koksnes īpatsvars %).

3. Pārējiem kokmateriāliem un koksnes atliekām, ja tie piegādāti no Latvijas vai citādi atbilst Kontrolētas koksnes statusam, nepieciešams:
 - 3.1 pavadzīmē (PZ) norādīt **ciršanas apliecinājuma numuru**;
 - 3.2 pievienot **ciršanas apliecinājuma kopiju**;
 - 3.3 izdruku no dabas datu pārvaldības sistēmas **Ozols** (<https://ozols.gov.lv/>) **par potenciāla biotopa neesamību** (potenciāla biotopa gadījumā pavaddokumentiem jāpievieno biotopa novērtējums, kuru veic sertificēts eksperts).

4. Apaļkoka **caurmēru grupas**
 - 4.1 **papīrmalka** – no 6.0 cm līdz 60.0 cm;
 - 4.2 **malka** – no 5.0 cm līdz 90.0 cm.

5. Apaļkoka **piemērotākās koku sugas**
 - 5.1 **papīrmalka** – priede, egle, bērzs, apse;
 - 5.2 **malka** – skuju koki, mīkstie lapu koki.

6. Apaļkoka pieļaujamais **garums**
 - 6.1 Visām koku sugām un sortimentam – 3.0 m (+/- 10cm).

7. **Papīrmalkas** maksimāli pieļaujamās koksnes vainas

7.1 **Zari**

7.1.1 zara diametrs sākot no 1.5 cm;

7.1.2 zara augstums līdz 16.0 cm;

7.2 **Bļizums** - kokmateriāla lielākais caurmērs zem mizas nedrīkst pārsniegt maksimāli noteikto caurmēru;

7.3 **Līkumainība** - iedomātā cilindra diametrs līdz 80.0 cm;

7.4 **Dubultgalotne** - augstums līdz 16.0 cm;

7.5 **Izaugums** - iedomātā cilindra diametrs līdz 80.0 cm;

7.6 **Kodola trupe** - trupes aizņemtā laukuma attiecība 0.8 no gala plaknes caurmēra;

7.7 **Aplievas trupe** - irdenās trupes aizņemtais laukums līdz 20 % no gala plaknes laukuma;

7.8 **Metāls, plastika** – nav pieļaujams.

7.9 **Apogļojums** - pieļauj, ja nav skāris aplievas daļu;

7.10 **Minerāli** - nepieļauj kokmateriālus, kuriem abi gali, sākot no gala plaknes, vismaz 1.0m garumā ir klāti ar minerālvielu daļām, kas neļauj noteikt kokmateriāla sugu vai vērtēt kvalitāti.

8. **Malkas** maksimāli pieļaujamās koksnes vainas

8.1 **Kodola trupe** - trupes aizņemtā laukuma attiecība 0.9 no gala plaknes caurmēra;

9. **Koksnes vainu uzmērīšana un vērtēšana notiek saskaņā ar šo kvalitātes prasību pielikumu Nr.1.**

SIA „R GRUPA” apliecina, ka kvalitātes prasības pieejamas publiski sabiedrībai.

Valdes priekšsēdētājs

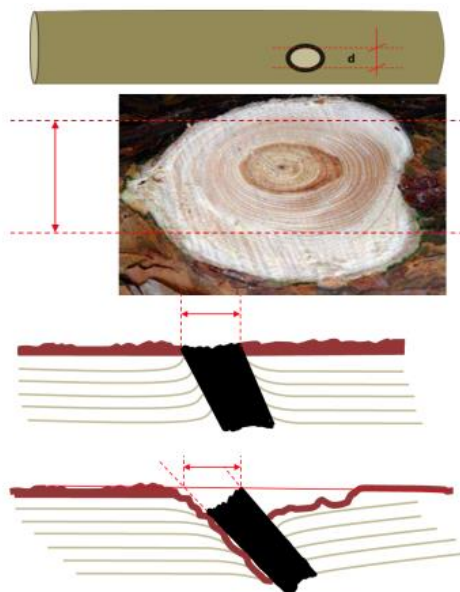
Juris Rūsa

Mārupē, 2022.gada 12.maijā

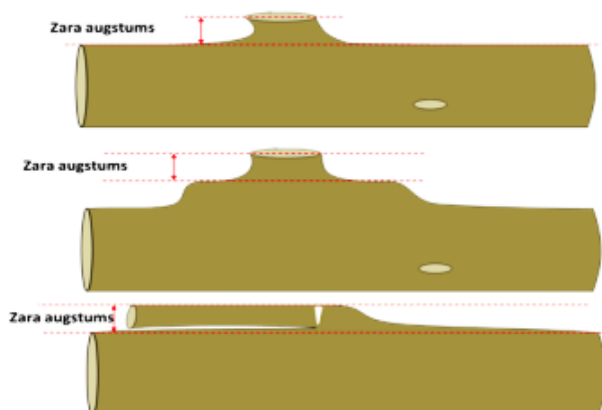


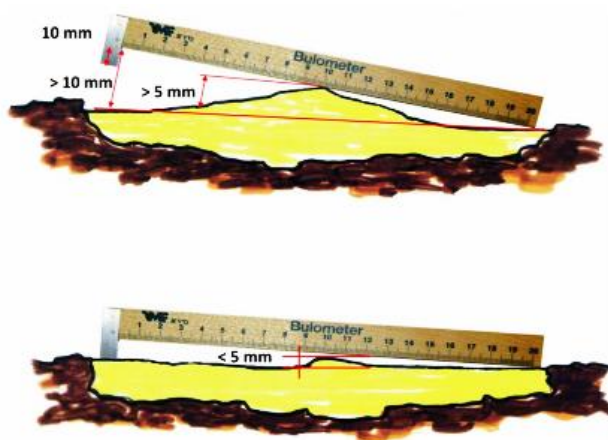
KOKSNES VAINU UZMĒRĪŠANA UN VĒRTĒŠANA

1. **zara caurmērs** - uzmēra lielākā zara caurmēru tā šaurākajā vietā bez mizas. Veselam zaram caurmēru uzmēra apkārt zara vistumšākajam ārējam gadskārtu gredzenam:

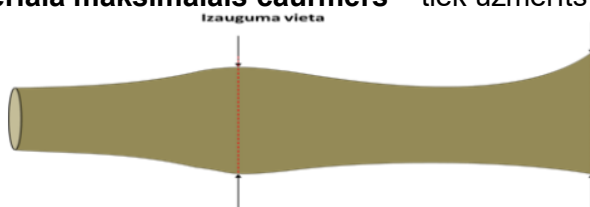


2. **zara augstums** – tas ir zara augstākais punkts perpendikulāri kokmateriāla sānu virsmai virs mizas. Aizlauzts, klāt palicis zars netiek ierēķināts zara stumbeņa garumā. Zaru uzskata par aizlauztu, ja tas pie liekšanas izrāda mazāku pretestību. Vērtēts tiek attālums no kokmateriāla sānu virsmas/ saauguma valnīša līdz zara augstākajam punktam perpendikulāri kokmateriāla sānu virsmai:





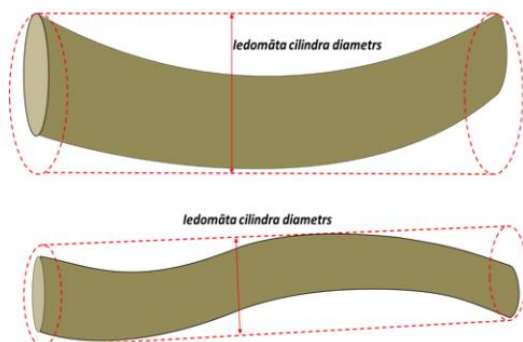
3. **kokmateriāla maksimālais caurmērs** – tiek uzmērīts zem mizas jebkurā vietā:



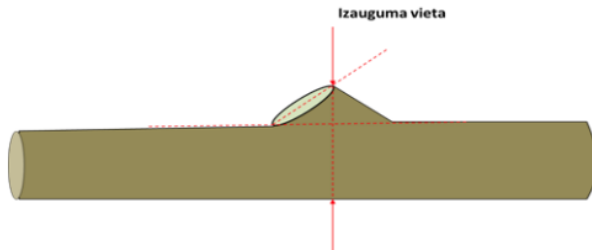
4. **rievotais blīzums** – tiek vērtēta vainas sastopamība:



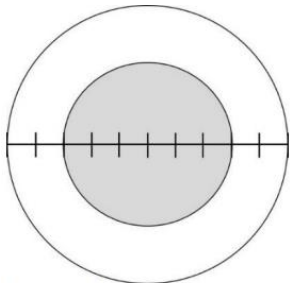
5. **lielākais izliekuma diametrs papīrmalkai** – tiek vērtēts kokmateriāla lielākais izliekuma diametrs:



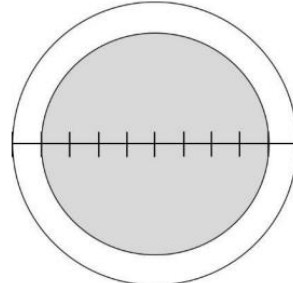
6. **izaugums papīrmalkai** - slīpi atzarots zars, kam nav žāklis. Tiek uzmērīts kokmateriāla maksimālais caurmērs zem mizas jebkurā vietā:



7. **kodola trupe** – tiek vērtēta kodola trupes/ dobuma caurmēra attiecība pret sortimenta gala plaknes caurmēru. Ja kodola sēņu bojājumi veido atsevišķus laukumus, tos uzmēra, vizuāli reducējot uz centru:

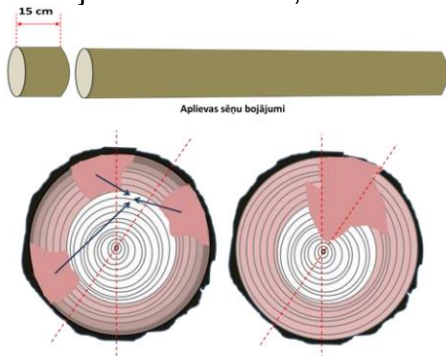


0.6 no gala plaknes caurmēra



0.8 no gala plaknes caurmēra

8. **aplievas sēņu bojājumi papīrmalkai** – tiek vērtēts 15.0 cm no gala plaknes virsmas, kur šī bojātā koksne tiek vizuāli ietilpināta noteiktā segmentā. Ja šī bojātā koksne neietilpst noteiktajā raksturlielumā, tad kokmateriālu brāķē:



9. **metāla ieslēgumu novērtēšana** - kokmateriālu uzmērīšana vietās, kur nav stacionāri metāla meklētāji, metāla ieslēgumus novērtē vizuāli.
10. **apogļojums** – tiek vērtēta apogļojuma skartā koksnes daļa vizuāli.
11. **minerāli** - tiek vērtēts minerālu daudzums uz koksnes vizuāli.

