

VISIEM PIEGĀDĀTĀJIEM

PRASĪBAS PAVADDOKUMENTU IESNIEGŠANAI UN NOFORMĒŠANAI

SIA "R GRUPA" kā sociāli atbildīgs uzņēmums, kura pienākumos un interesēs ietilpst ievērot FSC standartu un likumības pārbaudes sistēmas prasības, saviem klientiem izvirza sekojošo:

1. Piegādājot **nesertificētu koksni** vai koksnes atliekas, uz pavadzīmes (PZ) ir jānorāda: koksnes izcelsmes vieta, pārdevējs, pārvadātājs, ciršanas apliecinājuma numurs un datums, īpašuma nosaukums, kadastrs, kvartāls, nogabals un pavadzīmei jāpievieno:
 - 1.1 **Ciršanas apliecinājuma kopija** vai ārpus meža nocirstās **koksnes izcelsmes apliecinājums** gadījumā, ja koksne ir iegūta, izstrādājot lauksaimniecības zemi;
 - 1.2 **Izdruka** no dabas datu pārvaldības sistēmas **Ozols** (<https://ozols.gov.lv/>).
2. Piegādājot **FSC kontrolētu** koksni vai koksnes atliekas (FSC CW), uz pavadzīmes (PZ) ir jānorāda: koksnes izcelsmes vieta, pārdevējs, pārvadātājs, ciršanas apliecinājuma numurs un datums, īpašuma nosaukums, kadastrs, kvartāls, nogabals.
Uz pavadzīmes jānorāda materiāla FSC statuss: FSC kontrolēta koksne un FSC CW kods.
3. Piegādājot **FSC sertificētu** koksni vai koksnes atliekas, uz pavadzīmes (PZ) ir jānorāda koksnes izcelsmes vieta, pārdevējs, pārvadātājs, ciršanas apliecinājuma numurs, īpašuma nosaukums, kadastrs, kvartāls, nogabals.
Uz pavadzīmes jānorāda materiāla FSC statuss: **FSC 100% vai FSC Mix Credit.**
Piegādājot FSC koksni vai koksnes atliekas pirmo reizi, jāiesniedz FSC CW/COC sertifikāta kopija.

KOKSNE UN KOKSNES ATLIEKAS NO BIOTOPIEM, KULTŪRVĒSTURISKIEM OBJEKTIEM UN CITIEM SUGU DZĪVOTŅU NOGABALIEM NETIEK PIENĒMTI!

MATERIĀLU KVALITĀTES PRASĪBAS

APAĻKOKS

1. Piegādājot FSC kontrolētus kokmateriālus vai koksnes atliekas, uz pavadzīmes (PZ) ir jābūt piegādātāja COC/CW sertifikāta kodam un norādei:
 - 1.1 **FSC kontrolēta koksne** (FSC CW).
2. Piegādājot FSC sertificētus kokmateriālus vai koksnes atliekas, uz pavadzīmes (PZ) ir jābūt piegādātāja COC sertifikāta kodam un vienai no norādēm:
 - 2.1 **FSC 100 %**;
 - 2.2 **FSC Mix Credit**;
 - 2.3 **FSC x* %** (*x - sertificētas koksnes īpatsvars %).
3. Pārējiem kokmateriāliem un koksnes atliekām, ja tie piegādāti no Latvijas vai citādi atbilst Kontrolētas koksnes statusam, nepieciešams:
 - 3.1 pavadzīmē (PZ) norādīt **ciršanas apliecinājuma numuru**;
 - 3.2 pievienot **ciršanas apliecinājuma kopiju**;
 - 3.3 izdruku no dabas datu pārvaldības sistēmas **Ozols** (<https://ozols.gov.lv/>) **par potenciāla biotopa neesamību** (potenciāla biotopa gadījumā pavaddokumentiem jāpievieno biotopa novērtējums, kuru veic sertificēts eksperts).
4. Apaļkoka **caurmēru grupas**
 - 4.1 **bērza tara** – no 12 cm
 - 4.2 **skuju koku gulsnis** – no 18 cm;
 - 4.3 **papīrmalka** – no 6.0 cm līdz 60.0 cm;
 - 4.4 **malka** – no 5.0 cm līdz 90.0 cm.
5. Apaļkoka **piemērotākās koku sugas**
 - 5.1 **tara** – bērzs
 - 5.2 **skuju koku gulsnis** – priede, egle;
 - 5.3 **papīrmalka** – priede, egle, bērzs, apse;
 - 5.4 **malka** – skuju koki, mīkstie lapu koki.
6. Apaļkoka pieļaujamais **garums**
 - 6.1 **bērza tarai** – 2.7/3.0m (+ 10cm);
 - 6.2 **papīrmalkas un malkas** visām koku sugām un sortimentam – 3.0 m (+/- 10cm);
 - 6.3 **skuju koka gulsnim** – no 2.8 m (+/- 10cm);

7. **Bērza taras** maksimāli pieļaujamās koksnes vainas

- 7.1 **Zari** - bez ierobežojuma;
- 7.2 **Līkumainība** - vienpusējā līdz 4%;
- 7.3 **Dubultgalotne** - nav pieļaujams;
- 7.4 **Cietā trupe** – nav pieļaujams;
- 7.5 **Mīkstā trupe** - nav pieļaujams;
- 7.6 **Iekrāsojums** - bez ierobežojuma;
- 7.7 **Marmors** - nav pieļaujams;
- 7.8 **Gāšanas plaisas** - pieļaujās 10cm no viena baļķa gala vai 5cm no abiem baļķa galiem;
- 7.9 **Plaisas** - pieļaujās 10cm no viena baļķa gala vai 5cm no abiem baļķa galiem;
- 7.10 **Zaru augstums** – līdz 3 cm;
- 7.11 **Mehāniskie bojājumi** – nav pieļaujams;
- 7.12 **FSC** – 100%.

8. **Papīrmalkas** maksimāli pieļaujamās koksnes vainas

- 7.13 **Zari**
 - 7.13.1 zara diametrs sākot no 1.5 cm;
 - 7.13.2 zaru augstums līdz 16.0 cm;
- 7.14 **Blīzums** - kokmateriāla lielākais caurmērs zem mizas nedrīkst pārsniegt maksimāli noteikto caurmēru;
- 7.15 **Līkumainība** - iedomātā cilindra diametrs līdz 80.0 cm;
- 7.16 **Dubultgalotne** - augstums līdz 16.0 cm;
- 7.17 **Izaugums** - iedomātā cilindra diametrs līdz 80.0 cm;
- 7.18 **Kodola trupe** - trapes aizņemtā laukuma attiecība 0.8 no gala plaknes caurmēra;
- 7.19 **Aplievas trupe** - irdenās trapes aizņemtais laukums līdz 20 % no gala plaknes laukuma;
- 7.20 **Metāls, plastika** – nav pieļaujams.
- 7.21 **Apogļojums** - pieļauj, ja nav skāris aplievas daļu;
- 7.22 **Minerāli** - nepieļauj kokmateriālus, kuriem abi gali, sākot no gala plaknes, vismaz 1.0m garumā ir klāti ar minerālvielu daļām, kas neļauj noteikt kokmateriāla sugu vai vērtēt kvalitāti.

9. **Malkas** maksimāli pieļaujamās koksnes vainas

- 8.1 **Kodola trupe** - trapes aizņemtā laukuma attiecība 0.9 no gala plaknes caurmēra;

10. **Skuju koka gulsnim** maksimāli pieļaujamās koksnes vainas

- 9.1 **Zari**
 - 9.1.1 zaru diametrs un skaits – bez ierobežojuma;

9.1.2 zaru augstums līdz 4cm;

9.2 **Līkumainība** - līdz 4%;

9.3 **Kodola trupe** - kodola iekrāsojums un cietā kodola trupe bez ierobežojuma;

9.4 **Gāšanas plaisas** un **mehāniskie bojājumi** – pieļaujami ārpus sortimenta tievgaļa cilindra;

9.5 **Briežgrauzti, cietā trupe, zilējis, mizas ieaugums, atsveķojumi** – pieļaujami;

9.6 **Mīkstā trupe, gāšanas un zibens plaisas, aplievas trupe** (glabāšanas trupe), **kukaiņu bojājumi** (kāpuru ejas), **apogļojums/apdegums, žūšanas plaisas, mehāniskie bojājumi, metāla ieslēgumi** – nav pieļaujami.

11. Koksnes vainu uzmērīšana un vērtēšana notiek saskaņā ar šo kvalitātes prasību pielikumu Nr.1.

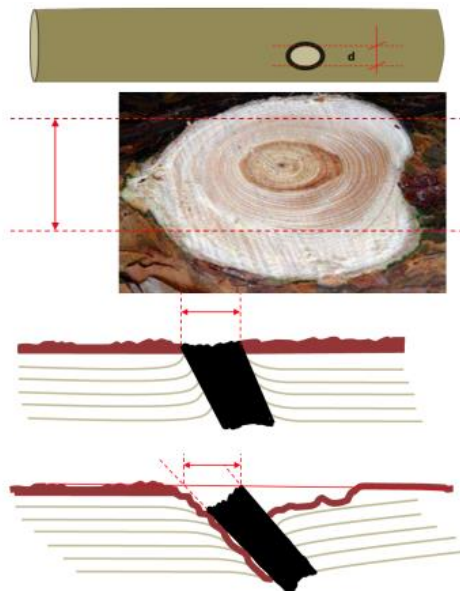
SIA „R GRUPA” apliecina, ka kvalitātes prasības pieejamas publiski sabiedrībai.

Valdes priekšsēdētājs
Juris Rūsa
Mārupē, 2023.gada 23.augustā

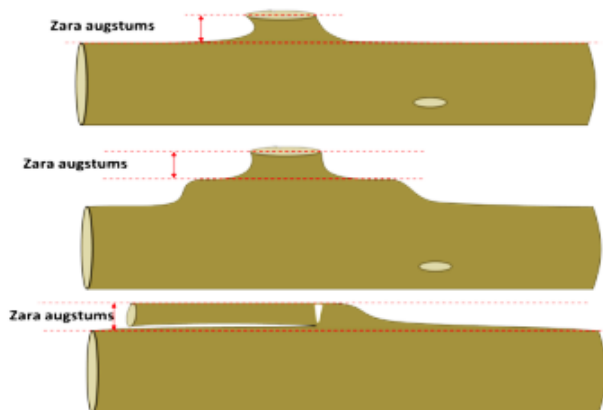


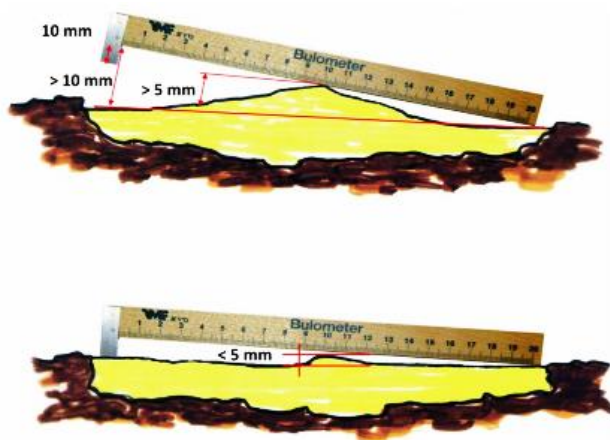
KOKSNES VAINU UZMĒRĪŠANA UN VĒRTĒŠANA

1. **zara caurmērs** - uzmēra lielākā zara caurmēru tā šaurākajā vietā bez mizas. Veselam zaram caurmēru uzmēra apkārt zara vistumšākajam ārējam gadskārtu gredzenam:

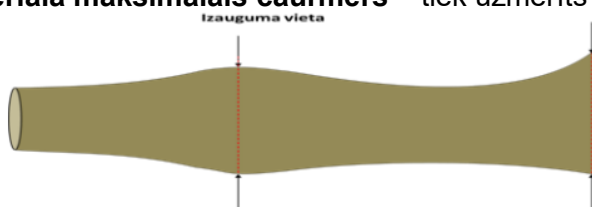


2. **zara augstums** – tas ir zara augstākais punkts perpendikulāri kokmateriāla sānu virsmai virs mizas. Aizlauzts, klāt palicis zars netiek ierēķināts zara stumbeņa garumā. Zaru uzskata par aizlauztu, ja tas pie liekšanas izrāda mazāku pretestību. Vērtēts tiek attālums no kokmateriāla sānu virsmas/ saauguma valnīša līdz zara augstākajam punktam perpendikulāri kokmateriāla sānu virsmai:





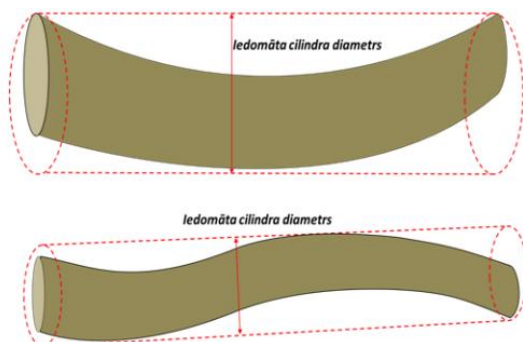
3. **kokmateriāla maksimālais caurmērs** – tiek uzmērīts zem mizas jebkurā vietā:



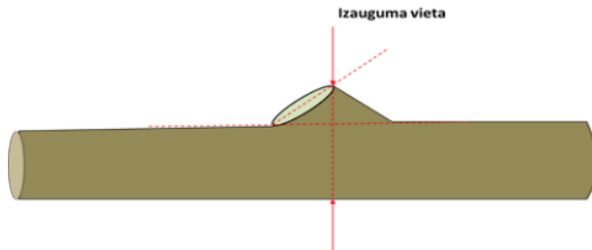
4. **rievotais blīzums** – tiek vērtēta vainas sastopamība:



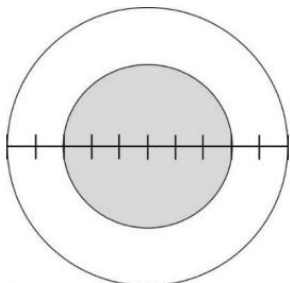
5. **lielākais izliekuma diametrs papīrmalkai** – tiek vērtēts kokmateriāla lielākais izliekuma diametrs:



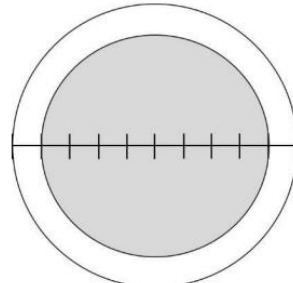
6. **izaugums papīrmalkai** - slīpi atzarots zars, kam nav žāklis. Tiek uzmērīts kokmateriāla maksimālais caurmērs zem mizas jebkurā vietā:



7. **kodola trupe** – tiek vērtēta kodola trupes/ dobuma caurmēra attiecība pret sortimenta gala plaknes caurmēru. Ja kodola sēņu bojājumi veido atsevišķus laukumus, tos uzmēra, vizuāli reducējot uz centru:

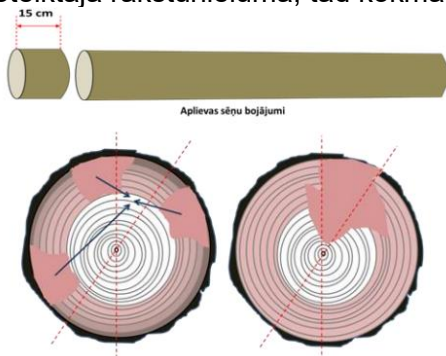


0.6 no gala plaknes caurmēra



0.8 no gala plaknes caurmēra

8. **aplievas sēņu bojājumi papīrmalkai** – tiek vērtēts 15.0 cm no gala plaknes virsmas, kur šī bojātā koksne tiek vizuāli ietilpināta noteiktā segmentā. Ja šī bojātā koksne neietilpst noteiktajā raksturlielumā, tad kokmateriālu brāķē:



9. **metāla ieslēgumu novērtēšana** - kokmateriālu uzmērīšana vietās, kur nav stacionāri metāla meklētāji, metāla ieslēgumus novērtē vizuāli.
10. **apogļojums** – tiek vērtēta apogļojuma skartā koksnes daļa vizuāli.
11. **minerāli** - tiek vērtēts minerālu daudzums uz koksnes vizuāli.

